

Retrait-gonflement des sols argileux un risque à prendre en compte lors de la construction

Un risque bien connu des géotechniciens

Par leur structure particulière, certaines argiles gonflent lorsque leur teneur en eau augmente et se rétractent en période de sécheresse.

Ces variations de volume, rarement uniformes, se traduisent par des tassements différentiels entre les secteurs qui sont soumis à l'évaporation et à la succion des racines d'arbres et ceux qui en sont protégés. Les maisons individuelles légères et fondées superficiellement résistent mal à de tels mouvements de sol, ce qui se traduit par des désordres tels que la fissuration des façades et des soubassements mais aussi des dallages et des cloisons, la distorsion des huisseries, des décollements entre corps de bâtiments voire des ruptures de canalisations enterrées.



Des désordres nombreux et coûteux pour la collectivité

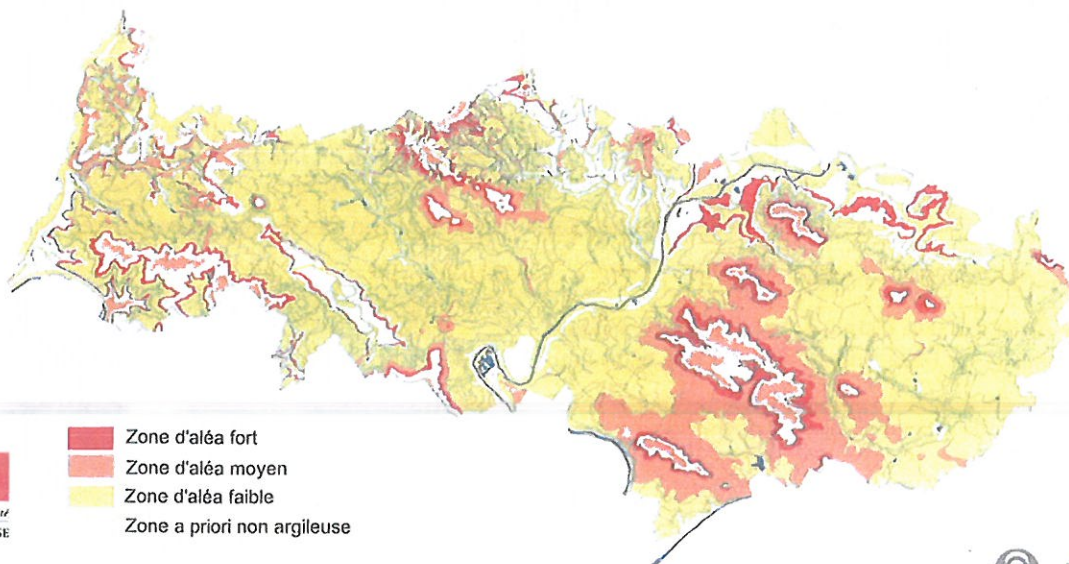
Les désordres consécutifs au retrait-gonflement des argiles peuvent aller jusqu'à rendre certaines maisons inhabitables. Leur réparation se révèle souvent très coûteuse, surtout lorsqu'il est nécessaire de reprendre les fondations en sous-œuvre au moyen de micro-pieux. Depuis 1989, date à laquelle ce phénomène est considéré comme catastrophe naturelle en France, plusieurs centaines de milliers d'habitations ont ainsi été touchées et le montant total des indemnités versées à ce titre atteignait en 2002 la somme de 3,3 milliards d'euros, ce qui en fait la deuxième cause d'indemnisation derrière les inondations.



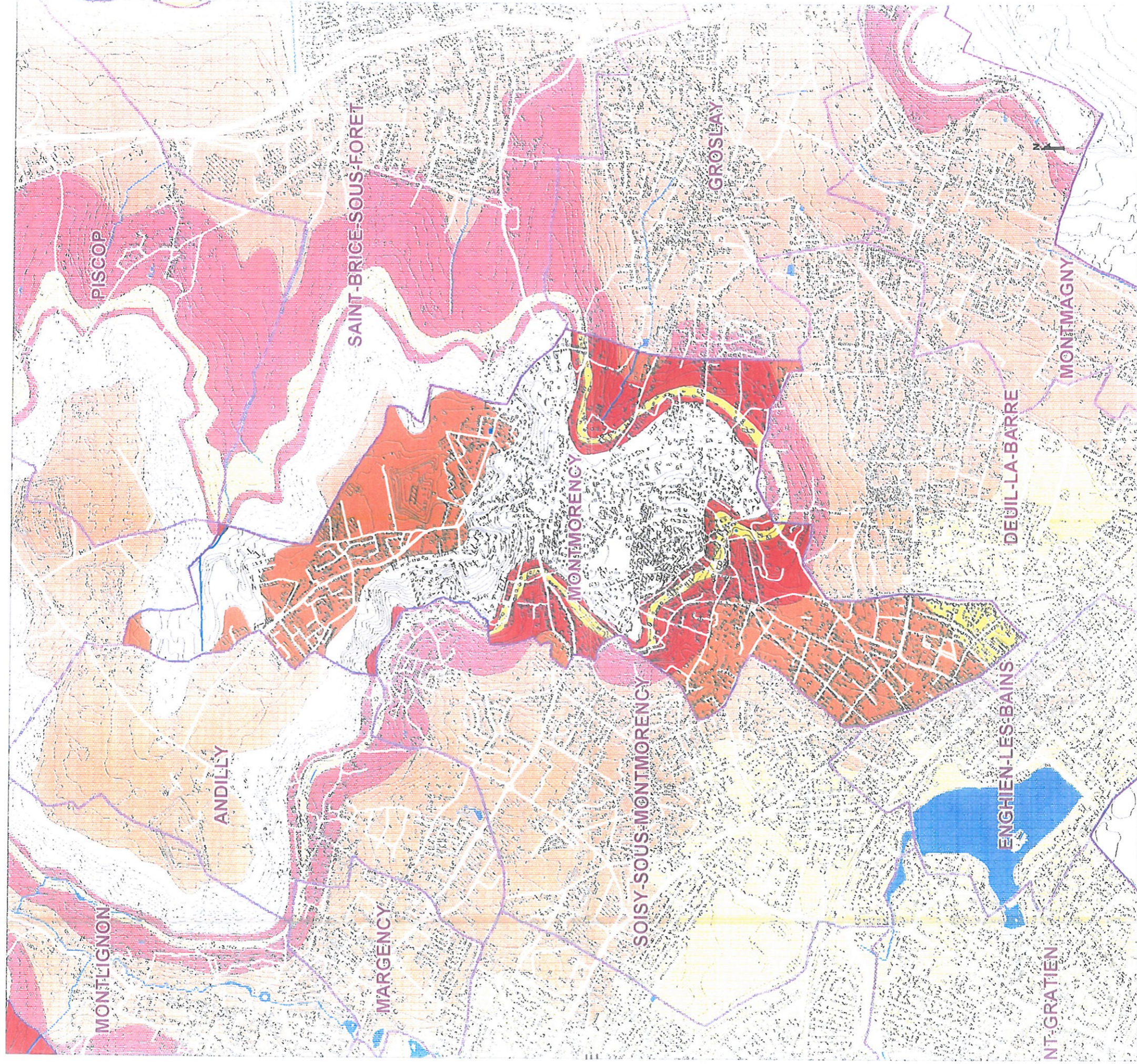
Des moyens de prévention efficaces et peu contraignants

Pourtant, on sait parfaitement construire des maisons sur des sols argileux sensibles au phénomène de retrait-gonflement, à condition de respecter un certain nombre de règles préventives simples à mettre en œuvre et qui n'entraînent pas de surcoûts notables. A la demande du Ministère de l'écologie et du développement durable, le BRGM a ainsi élaboré une méthodologie permettant de cartographier l'aléa retrait-gonflement des argiles à l'échelle départementale. La carte du Val d'Oise établie courant 2004 est consultable sur le site internet www.argiles.fr. Elle permet d'identifier les zones soumises à un aléa faible, moyen ou fort.




Carte départementale de l'aléa retrait-gonflement






Carte "retrait-gonflement des sols argileux" Commune de Montmorency



SUADD/PG
 Mars 2010
 BRGM 2004 - BdTopo_Pays@IGN
 10_03_528

 Limite communale
 Cours d'eau
 Surface d'eau

Niveau de susceptibilité des sols
 Fort
 Moyen
 Faible

Echelle: 1/10000