

# Urban Game

Edition 2021

*À la recherche du trésor des Montmorency*

*Vous qui souhaitez trouver le lieu où j'ai caché le trésor des Seigneurs de Montmorency, je vous invite à suivre ce livret qui constitue une sorte de carte au trésor. Suivez mes instructions, résolvez mes énigmes et évitez de tomber dans mes pièges.*

*Bonne chasse au Patrimoine.*

*Julien Ponsin*



MONTMORENCY



# Urban Game

À la recherche du trésor de Montmorency,  
son patrimoine

Le 12 juin 1899, l'historien de la ville, Julien Ponsin, découvre le trésor de la famille des Montmorency, perdu depuis plus de trois siècles.

Afin qu'il ne tombe pas entre de mauvaises mains ou aux oubliettes, il décide de le cacher et il rédige une véritable chasse au patrimoine.

Mais attention, seul un véritable Montmorencéen saura répondre aux multiples énigmes inventées par Julien Ponsin et retrouver le trésor.

*À vous de jouer !*

*Amusez-vous en apprenant l'histoire de Montmorency.*

*Suivez le jeu de piste, étape par étape et essayez de répondre aux questions.*

Départ du jeu à l'Office de Tourisme

Si vous êtes perdus, les réponses aux questions et des informations se trouvent à la fin du livret.

Si le synopsis de ce jeu est fictif, les informations contenues dans le livret sont historiques.

## Étape N° 1 : Office de tourisme

Construit à la fin du 19<sup>e</sup> siècle, ce bâtiment éclectique d'inspiration régionaliste servait de conciergerie à la maison néoclassique Dézobry, toujours visible depuis le jardin Lucie Aubrac.

Il abrite aujourd'hui l'Office de Tourisme, mais depuis la fin du 19<sup>e</sup> siècle, le bâtiment a connu de nombreux usages.

Trouvez l'intrus qui s'est glissé dans la liste de ses destinations ci-dessous\*.

Ce bâtiment a abrité :

- a) une maison des jeunes
- b) un cinéma municipal
- c) un garage
- d) un magasin de charbon et de bois

Une fois la réponse trouvée, tournez la page et passez à l'étape suivante.

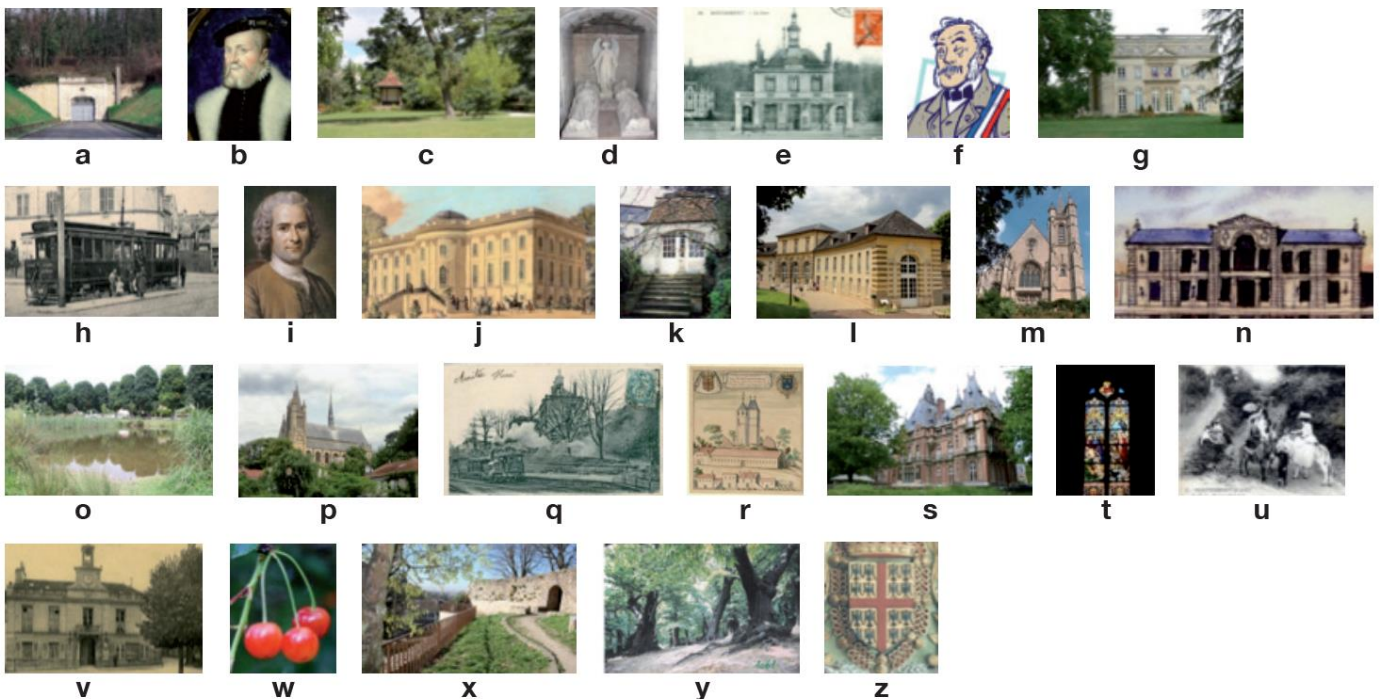
\*Vous ne trouverez pas d'indices sur le bâtiment ou aux alentours. Il faut trouver la réponse par déduction et intuition.

## Étape n° 2 : Le premier Seigneur de Montmorency

Pour savoir où vous devez vous diriger, il va falloir en découdre et résoudre ce code qui vous indiquera le nom de la rue à suivre.

Un indice : cette rue porte le nom du premier Seigneur de Montmorency.

Ci-dessous, un drôle d'alphabet où chaque lettre correspond à une image.



Retrouvez le nom du premier Seigneur de Montmorency en remplaçant les images par les bonnes lettres ci-dessous.



-----

Parcourez la rue qui porte le nom du seigneur et rendez-vous sur la place des cerisiers.

## Étape n°3 : La place des cerisiers

Autrefois, la place des cerisiers s'appelait la place Saint-Jacques. Une ancienne chapelle dédiée à ce saint s'y dressait. Elle n'existe plus aujourd'hui.

À votre avis, à quoi servait cette place de 1897 à 1935\*?

- a) elle servait de marché à bestiaux
- b) elle servait de place de grève
- c) elle servait de terminus au tramway

Après avoir trouvé la réponse, dirigez-vous vers la rue qui porte le nom d'un célèbre docteur à Montmorency (à proximité de la place des Cerisiers).

Médecin de l'hospice de Montmorency puis de l'hôpital cantonal, il est élu adjoint au Conseil municipal en 1903 avant de devenir Maire de Montmorency de 1909 à 1912.

Son nom est .....

Traversez cette rue et poursuivez jusqu'à l'avenue Foch.

\*Vous ne trouverez pas d'indice sur la place. Il faut trouver la réponse par déduction et intuition.

## Étape n°4 : l'avenue du Maréchal de France Foch

Longtemps appelée « la nouvelle rue », cette voie porte le nom du Maréchal Foch. Elle célèbre la victoire française lors de la Première Guerre mondiale.

Savez-vous en quelle année l'avenue Foch a été percée ?  
Pour retrouver la date, résolvez ce calcul :

$$66 + 144 - 7 + 1753 = \_ \_ \_ \_$$

Une fois la réponse trouvée, entrez dans le parc de l'Hôtel de Ville et placez-vous devant cette façade.



## Étape n°5 : L'Hôtel de Ville

Regardez attentivement cette façade. Dans le fronton triangulaire, vous trouverez un petit disque décoratif tenu par des anges.

Celui-ci porte les initiales RF qui signifient :

Trouvez la bonne réponse parmi les propositions ci-dessous\*.

- a) République française
- b) Rey de Foresta
- c) Rousseau for ever
- d) rhododendron à fleur

Traversez-le parc et dirigez-vous vers le rond-point où se trouve la statue d'un grand philosophe des Lumières.

\*Vous ne trouverez pas d'indice sur le bâtiment. Il faut trouver la réponse par déduction et intuition.



## Étape n°6 : Un philosophe à Montmorency

Vous vous trouvez face à la statue de Jean-Jacques Rousseau. Celui-ci séjourne à Montmorency de 1756 à 1762.

La Ville lui rend hommage en lui dédiant des rues, des monuments et cette statue.

Entre 1907 et 1998, trois statues sont successivement érigées en l'honneur de Jean-Jacques Rousseau sur ce rond-point.

Savez-vous ce qui est arrivé à la première statue du philosophe ? Découvrez-le en résolvant cette charade.

- 1) Mon premier est un plat savoyard à base de fromage, de vin blanc et de pain.
- 2) Mon deuxième est le terme qui désigne un homme en état d'ébriété. Un indice, ce mot commence par un « s ».
- 3) Mon troisième est la douzième lettre de l'alphabet.
- 4) Enfin, mon dernier est le terme qui manque dans la phrase « Vaquer à ses ..... ». Ce mot désigne aussi un épisode de l'Histoire de France.

Résultat :

---

Avant de passer à la prochaine étape, jetez un œil à l'extrémité nord de l'avenue Emile, vers la place Franklin Roosevelt. Cette place abritait autrefois la gare du Refoulons, train qui reliait Enghien à Montmorency de 1866 à 1954.

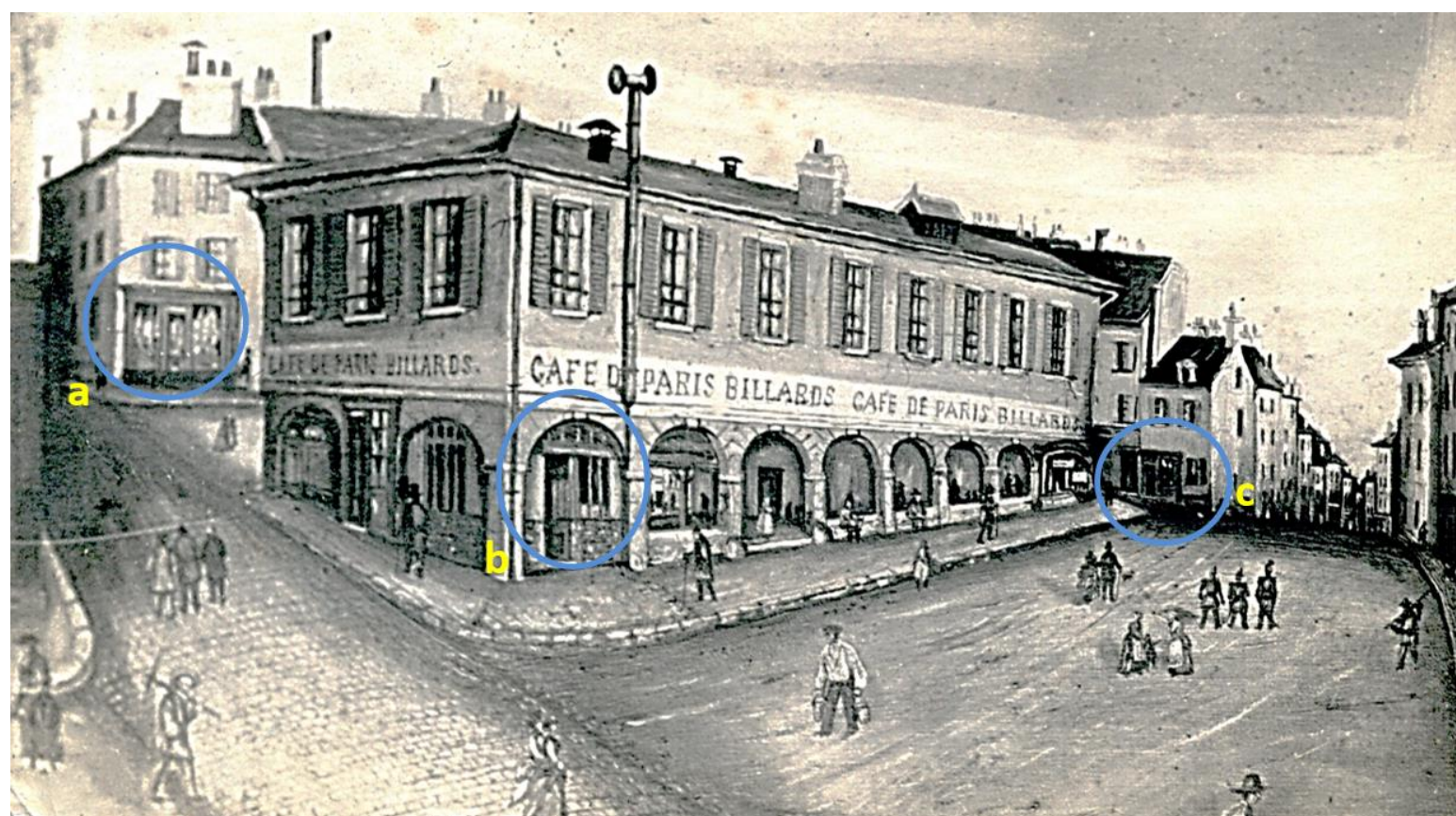
Poursuivez le parcours et remontez l'avenue Emile vers place Roger Levanneur (place du marché).

## Étape n°7 : La place Roger Levanneur

Vous vous trouvez sur la place Roger Levanneur, nommée ainsi en hommage au militant des Forces Françaises de l'Intérieur, Roger Levanneur fusillé à Montmorency en 1944.

Autrefois, une halle se trouvait en plein milieu de la place. Elle servait de point de départ aux balades à dos d'âne puis de café billard. Elle est démolie en 1884.

Ce dessin, réalisé par Godet en 1865, présente une ancienne vue de la place du marché avec cette halle au centre. Essayez de retrouver l'emplacement actuel de la boutique « Nicolas » parmi ces trois propositions (a, b et c).



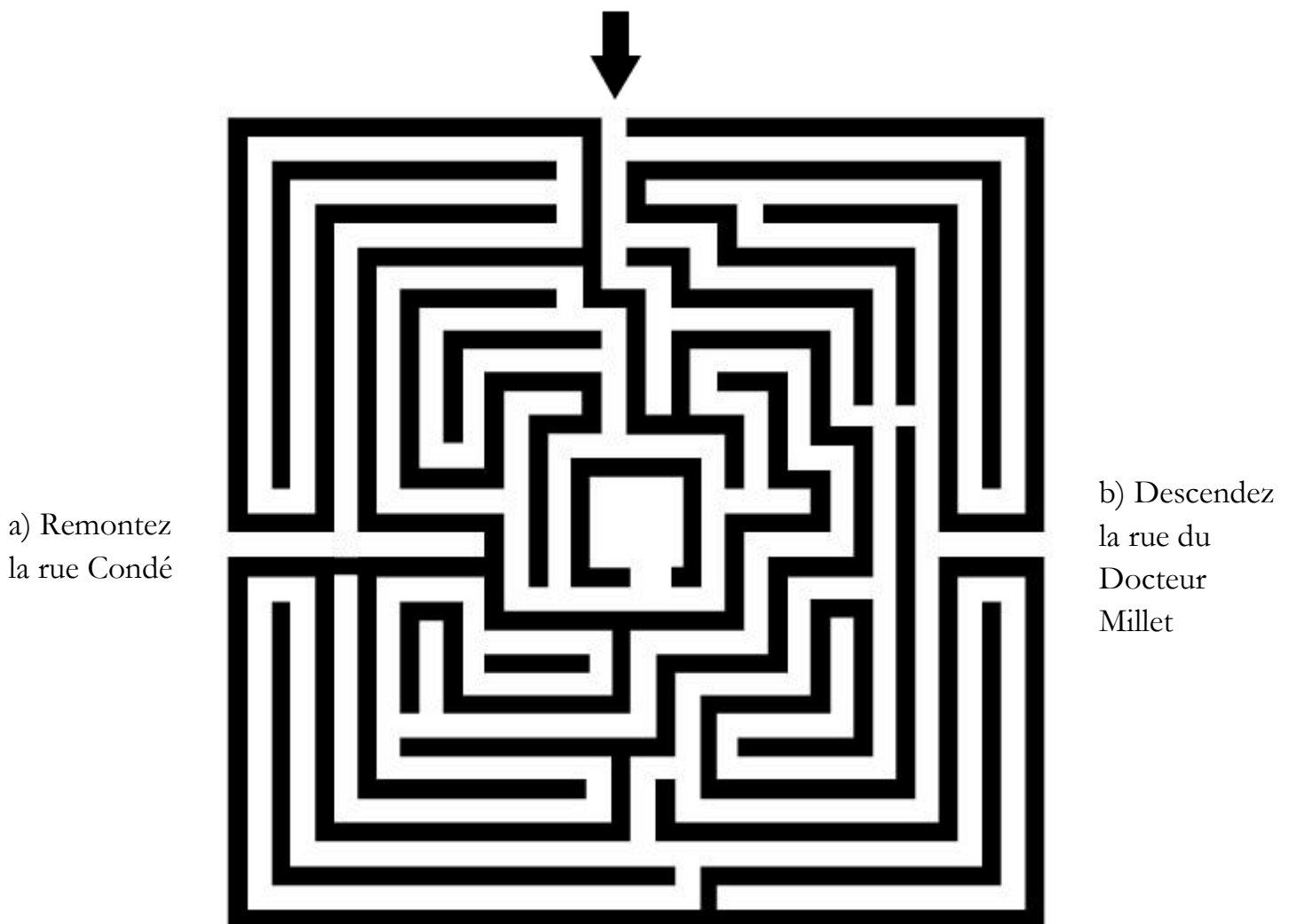
Dirigez-vous ensuite vers la rue du Docteur Millet et positionnez-vous à l'arrêt « EHPAD Simone Veil », du bus N°15.

## Étape n°8 : L'hôtel-Dieu de Montmorency

Là où vous vous tenez, en direction de la bibliothèque, se trouvait autrefois l'hôtel-Dieu, puis l'hospice de Montmorency.

Construit au début du 17<sup>e</sup> siècle et administré par l'Église, cet établissement porte assistance aux miséreux, aux indigents, aux personnes âgées, aux malades, et d'une façon générale à tous les déshérités de la vie. Il est démoli en 1973.

Afin de vous rendre à la prochaine étape, résolvez ce labyrinthe et trouvez la direction à suivre.



## Étape n° 9 : Les Jardins de l'Observance

Bravo, je vous félicite. Vous avez réalisé plus de la moitié du parcours. Vous connaissez bien votre ville.

Vous vous trouvez désormais dans les jardins de l'observance. Montez les escaliers à proximité de la cascade et dirigez-vous sur sa plus haute terrasse. Une fois sur place, profitez de ce magnifique panorama avant de répondre à la question ci-dessous.

Au 15<sup>e</sup> siècle, que fait construire le Baron Jacques de Montmorency autour de la ville et dont les derniers vestiges se trouvent dans les jardins de l'Observance ?

- a) des canons
- b) des catapultes
- c) des remparts
- d) des douves
- e) des forts militaires

Une fois la réponse entourée, poursuivez votre chemin en remontant l'allée du jardin vers la rue du Mont-Louis, en direction du musée Jean-Jacques Rousseau.

## Étape n°10 : Le musée Jean-Jacques Rousseau

Avant de continuer votre quête, arrêtez-vous un instant face au Musée Jean-Jacques Rousseau.

Comme vous le savez, le célèbre philosophe habite dans ce bâtiment au 18<sup>e</sup> siècle à Montmorency.

Ci-dessous, la liste de ses célèbres ouvrages.  
Un intrus s'est glissé dans celle-ci, trouvez-le.

- a) L'Emile
- b) Les Revendications
- c) Du contrat social
- d) Les Confessions
- e) Julie ou la Nouvelle Héloïse

Descendez la rue Jean-Jacques Rousseau puis tournez à gauche, rue Notre-Dame.

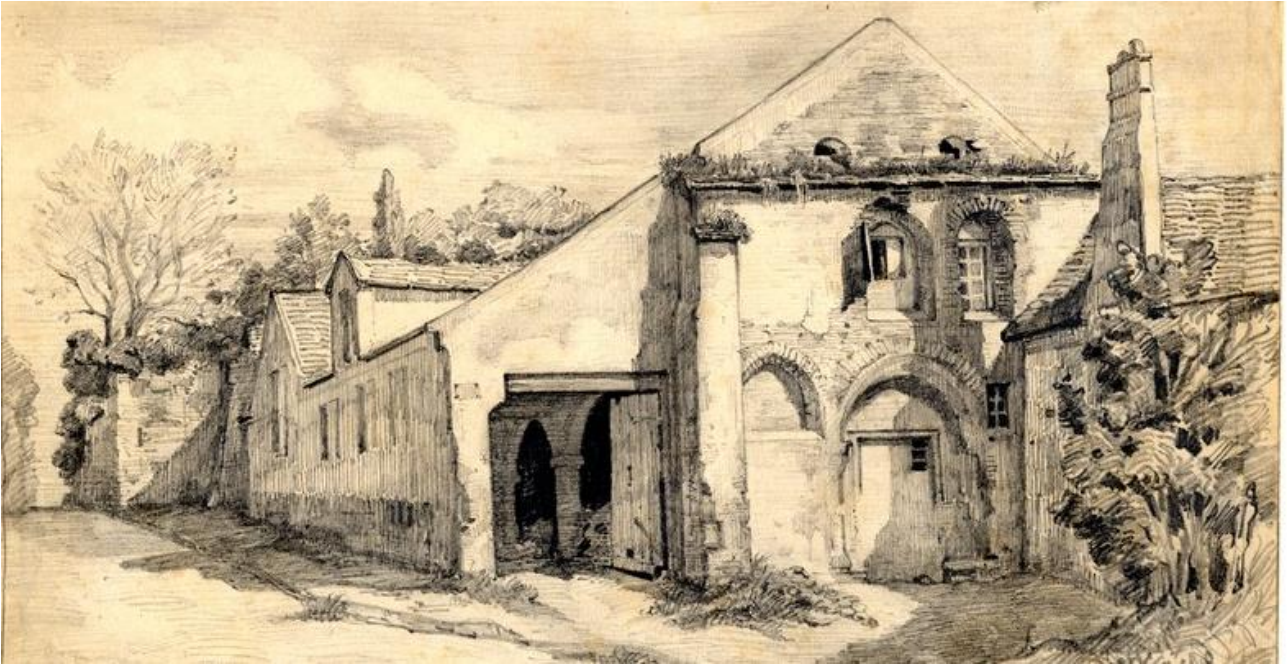
\*Vous ne trouverez pas d'indices sur le bâtiment ou aux alentours. Il faut trouver la réponse par déduction et intuition.



## Étape n°11 : l'église Notre-Dame

À l'angle de la rue au Pain, au n°2, vous trouverez les vestiges de la plus ancienne église de Montmorency, l'église Notre-Dame. Après la Révolution française, elle sert d'entrepôt puis de grange avant d'être transformée en une maison d'habitation.

Trouvez les 6 erreurs qui se cachent dans ces deux anciennes vues de l'église, en apparence identiques.



Descendez la rue au Pain avant de tourner à droite sur la rue de la Charette. Puis, dirigez-vous vers la place de l'Auditoire et placez-vous en face de l'élégant bâtiment couronné par un clocheton décoré d'une horloge.

## Étape n°12 : L'Auditoire

Construit à la demande du Seigneur de Montmorency, à la veille de la Révolution française, ce bâtiment a connu de nombreux usages au cours du temps.

Aux 19<sup>e</sup> et 20<sup>e</sup> siècles, il abrite l'Hôtel de Ville, la bibliothèque municipale et enfin le tribunal des Prud'hommes.

Selon-vous, quelle est la fonction d'origine de ce bâtiment ? Pourquoi a-t-il été construit par le seigneur de Montmorency ?

- a) pour y loger le bailli de Montmorency. C'était son hôtel particulier
- b) pour y établir le Tribunal seigneurial des Montmorency
- c) pour y accueillir le centre des impôts seigneuriaux
- d) pour servir de garçonnière secrète du seigneur de Montmorency

Après avoir répondu à la question, je vous enjoins à emprunter la rue de l'Eglise et à vous arrêter à l'entrée de la Collégiale.

## Étape n°13 : Montmorency au Moyen âge

Vous vous tenez face à l'entrée de la Collégiale. Avant d'y entrer, je vous invite à vous tourner sur votre gauche où se trouve un petit espace naturel qui recouvre les ruines d'une ancienne maison. Derrière cet emplacement, se trouve aujourd'hui le lycée Turgot.

Selon vous, au Moyen-âge, que trouve t-on à la place du lycée ?

- a) un moulin à vent
- b) un parking à charrettes
- c) des vignes
- d) un château fort

Après avoir trouvé la réponse à cette question, je vous invite à entrer dans la Collégiale Saint-Martin.

\*Vous ne trouverez pas d'indices sur le bâtiment ou aux alentours. Il faut trouver la réponse par déduction et intuition.



## Étape n°14 : La Grande Dame de pierre de Montmorency

Vous vous tenez désormais au sein de la Collégiale Saint-Martin, monument historique construit à la Renaissance et classé depuis 1848. Vous connaissez probablement cette église depuis de longues années.

Savez-vous pour quelle raison elle a été élevée ?

- a) pour accueillir les tombes des seigneurs de Montmorency
- b) pour recueillir les reliques de Saint-Martin
- c) pour que les habitants puissent s'y recueillir
- d) pour y célébrer le mariage d'Anne de Montmorency

Après avoir répondu à cette question, tournez la page et découvrez la dernière étape de cette chasse au trésor.

## Étape n°15 : Le trésor des Montmorency

Vous touchez au but, en résolvant cette dernière épreuve, vous découvrirez le lieu où j'ai caché le trésor de la famille des Montmorency. Pour ce faire, je vous invite à regarder le magnifique plafond de la Collégiale. Placez-vous sous la devise des Seigneurs de Montmorency qui se trouve entre la nef et le chœur du bâtiment.

Cette devise, constituée d'un mot grec, signifie « Tout droit, sans dévier », à l'image des Seigneurs de Montmorency qui restèrent fidèles au roi de France.

Ecrivez la devise ci-contre : \_ \_ \_ \_ \_

Tournez la page et découvrez enfin le lieu du trésor.



Si vous vous trouvez sous la devise « Aplanos », entre la nef et le chœur, juste à côté de l'autel, sous vos pieds reposent le Connétable Anne de Montmorency et sa femme Madeleine de Savoie.

Je vous félicite car c'est dans leur crypte que j'ai caché le trésor de cette illustre famille.

*Bravo*

*Vous êtes un véritable chasseur de patrimoine.*

Recevez votre récompense en retournant à l'Office de Tourisme :

Samedi 18 septembre de 10h à 12h30 et de 14h à 17h30  
et dimanche 19 septembre de 10h à 12h 30 et de 14h à 17h30.

# Réponses et textes explicatifs

## Étape n°1 : Office de Tourisme

Réponse : b

À l'origine, l'Office de Tourisme était constitué de deux bâtiments. Le premier, abritait la conciergerie de la majestueuse maison Dézobry, toujours visible depuis le jardin Lucie Aubrac. Le second bâtiment servait de magasin de charbon et de bois avant de devenir un garage puis une maison des jeunes.



Garage Renault, 2<sup>e</sup> moitié du XX<sup>e</sup> siècle

## Étape n° 2 : le 1<sup>er</sup> Seigneur de Montmorency

Réponse : Bouchard le Barbu

À la fin du X<sup>e</sup> siècle, Bouchard de Bray, seigneur de Bray-sur-Seine en Seine-et-Marne, meurt. Son fils, Bouchard le Barbu, est chassé de sa forteresse familiale. Réinstallé sur l'Île Saint-Denis, il rançonne les embarcations qui passent à sa portée. Pour le punir et l'éloigner, le roi l'oblige à quitter l'Île-Saint-Denis. En échange, il lui offre le château et le domaine de Montmorency. Ce turbulent seigneur est le fondateur d'une lignée qui donna au pays six connétables, douze maréchaux et quatre amiraux. Il est à l'origine de l'une des plus illustres familles de l'histoire de France. Pas mal, pour un brigand !

## Étape n° 3 : La place des Cerisiers

Réponse : c)



### **Le tramway Enghien-Montmorency**

À la demande des habitants, une ligne de tramway est inaugurée en 1897 de la gare d'Enghien au centre de Montmorency. Celle-ci circule de la rue des Chesneaux à la place des Cerisiers où se trouve son nouveau terminus. Elle passe par le boulevard de l'Orangerie et les rues Le Laboureur et Saint-Jacques. Dès 1921, le tramway est progressivement remplacé par des autobus. Il effectue son ultime passage en 1935.

#### Étape n°4 : En hommage au Maréchal de France Foch

Réponse : 1956

Ci-contre, la vue sur le parc de l'Hôtel de Ville avant le percement de l'avenue Foch.



#### Étape n° 5 : L'Hôtel de Ville

Réponse 2 : b)

Quelques années avant la Révolution, Nicolas-Louis Goix, commis de la Marine Royale devient le propriétaire d'un immense terrain de 13 hectares à Montmorency. Ce riche bourgeois y construit une grande demeure néoclassique à la fin du 18<sup>e</sup> siècle.

En 1859, le futur maire, Etienne-Emilien Rey de Foresta achète le domaine. Habile homme d'affaire, il le divise, créant ainsi de nouveaux quartiers. Il conserve une partie du parc et l'ancienne demeure de Nicolas-Louis Goix où il s'installe avec sa famille. Le bâtiment devient l'Hôtel de Ville en 1906.

#### Étape n° 6 : Un philosophe à Montmorency

Réponse : Fondue sous l'Occupation

Une statue en l'honneur du philosophe est érigée sur le rond-point le 27 octobre 1907. Le modelage est confié à Louis Carrier-Belleuse, d'après une statuette sculptée par son célèbre père, Albert Carrier-Belleuse. La statue est fondue en 1942 sous le régime de Vichy.

En 1962, à l'occasion du 250<sup>ème</sup> anniversaire de la naissance philosophe, une nouvelle statue est dressée. Le projet est confié à l'artiste Helene Gastello. Le 10 novembre 1994, percutée par un automobiliste en état d'ébriété, la statue est détruite.

En 1999, une troisième statue est élevée au même emplacement. Réalisée d'après le modèle de Carrier-Belleuse, cette statue est fidèle à la première version. À un détail près, celle-ci est désormais orientée vers le centre-ville et tourne le dos à l'ancienne gare.

#### Étape n° 7 : La place Roger Levanneur

Réponse : a)

C'est sur cette place que le marché de la Châtellenie se tenait chaque mercredi. Le poteau seigneurial sur lequel étaient placardés les avis importants s'y dressait. En 1946, elle est nommée place Roger Levanneur, en hommage au militant des FFI fusillé sous l'Occupation à Montmorency.



## Étape n° 8 : l'hôtel-Dieu

Réponse: b)



Vue de l'Hospice avant sa destruction, 1973, musée Jean-Jacques Rousseau-Montmorency.

## Étape n° 9 : Les jardins de l'Observance

Réponse : c)

Au XV<sup>e</sup> siècle, Jacques I<sup>er</sup> de Montmorency décide d'élever des remparts tout autour du vieux bourg. Ils sont destinés à protéger la population des nombreuses bandes armées qui circulent alors dans la région. Dès lors, pour pouvoir entrer dans la ville, il faut obligatoirement passer par l'une des 4 portes formées par les remparts. C'est une façon de surveiller de près les nouveaux arrivants ou les gens de passage. Il y a :

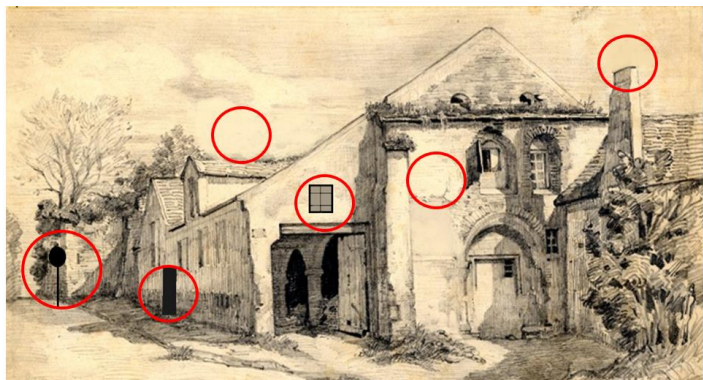
- la porte Bague, dite encore des Feuillants ou Saint-Jacques (démolie en 1833)
- la porte Jonvelle donnant sur la place Château-Gaillard (démolie en 1810)
- la porte de la Geôle, à l'angle des rues du Temple et du Docteur Millet
- la porte Notre-Dame, à l'angle des rues Notre-Dame et Le Laboureur, qui protège l'église paroissiale

## Étape n° 10 : Le Mont-Louis

Réponse : b)

## Étape n°11 : L'église Notre-Dame

Réponse :



## Étape n° 12 : L'Auditoire

Réponse : b)

Construit en 1784 à la demande du dernier seigneur de Montmorency, cet édifice sert d'Auditoire de justice jusqu'en 1790. La moyenne et basse justice (injures, coups et blessures...) y sont rendues par le bailli\* au nom du seigneur. Avant la Révolution, les seigneurs rendent la justice sur leurs terres. La Révolution supprime le pouvoir de justice des seigneurs et l'Auditoire de Montmorency devient la Justice de paix, placée sous la responsabilité d'un juge. Le bâtiment comprend alors : une salle du conseil, une salle d'audience, le cabinet du juge de paix, une cellule de la pistole (réservée aux prisonniers fortunés) et 4 cachots disposés autour de la cour. Racheté en 1809 par la municipalité, il abrite l'Hôtel de ville jusqu'en 1906.

\*À l'origine, c'est le bailli, un officier d'épée ou de robe, qui rend la justice au nom du roi ou d'un seigneur.

## Étape n° 13 : Montmorency au Moyen-âge

Réponse : d)

Au XI<sup>e</sup> siècle, un château féodal en pierre s'élève à la place du lycée Turgot dans le centre-ville de Montmorency. Lieu de vie et de pouvoir des seigneurs de Montmorency, le château est attaqué à de nombreuses reprises pendant la guerre de Cent ans. (1337-1456). Pratiquement détruit par les Jacques\* et les Anglais au XV<sup>e</sup> siècle, les seigneurs de Montmorency délaissent le château féodal pour s'installer dans des demeures plus récentes et confortables (châteaux d'Ecouen et de Chantilly). Dès la Renaissance, il ne reste du château que deux tours qui disparaissent au fil de l'histoire, à leur ... tour.

\* Révoltes paysannes.



Vue du chateau de Montmorency en France, à une lieue et demie de Saint-Denis, dessiné en dehors de la Ville de l'église St-Martin de Louis Boudan, 1708. Source : Gallica.

## Étape n° 14 : La Grande de pierre de Montmorency

Réponse : a)

Vers 1132, à l'emplacement actuel de la collégiale, Mathieu I<sup>er</sup> de Montmorency ordonne la construction d'une première église seigneuriale dans l'enceinte de son château féodal. Un collège de neuf chanoines (un groupe de prêtres) y prie pour le repos des seigneurs.

En 1515, le baron Guillaume de Montmorency fait édifier une nouvelle collégiale afin d'y accueillir les tombeaux de sa noble lignée. Elle sert donc de nécropole familiale. Son fils, le Connétable Anne, s'y fait ériger un gigantesque mausolée (ci-contre).

Plusieurs seigneurs de Montmorency y sont enterrés : Jean II, Guillaume, Anne ou encore Louis IV Henri de Bourbon-Condé. Malheureusement, leurs tombeaux sont détruits à la Révolution et le magnifique mausolée d'Anne de Montmorency est complètement démantelé.



Mausolée d'Anne de Montmorency (démantelé à la Révolution)

## Étape n° 15 : La devise des seigneurs de Montmorency

Réponse : APLANOS





